

Η στιγμή που κάποιος χρειάζεται χημικές ή φορητές τουαλέτες συνήθως συνοδεύεται από πίεση χρόνου. Ένα εργοτάξιο ξεκινά, μια υπαίθρια εκδήλωση πλησιάζει, ένας γάμος στην εξοχή οριστικοποιείται. Τότε εμφανίζονται οι ερωτήσεις: πόσες τουαλέτες χρειαζόμαστε, τι τύπου, συμφέρει ενοικίαση χημικών τουαλετών ή αγορά χημικής τουαλέτας, τι περιλαμβάνει η τιμή, τι γίνεται με την καθαριότητα και τις άδειες.

Όσοι το έχουν ζήσει την πρώτη φορά, θυμούνται συνήθως δύο πράγματα: πόσο σημαντικό αποδείχθηκε το θέμα της υγιεινής και πόσες λεπτομέρειες είχαν υποτιμήσει. Σκοπός αυτού του κειμένου είναι να σας βοηθήσει να φτάσετε προετοιμασμένοι στη στιγμή της απόφασης, είτε πρόκειται για μια βραδιά με a hundred and fifty καλεσμένους είτε για εργοτάξιο που θα λειτουργήσει εντατικά για μήνες.

Γιατί οι φορητές τουαλέτες είναι κρίσιμος παράγοντας

Η τουαλέτα είναι το είδος υποδομής που όλοι θεωρούν δεδομένο μέχρι να λείψει. Σε μια υπαίθρια εκδήλωση ή σε μια απομονωμένη κατασκευή, η έλλειψη οργανωμένων λύσεων υγιεινής δεν είναι μόνο θέμα άνεσης, αλλά και ασφάλειας, υγείας και εικόνας.

Στα εργοτάξια, οι φορητές τουαλέτες εργοταξίου αποτελούν προϋπόθεση για τη συμμόρφωση με την εργατική και υγειονομική νομοθεσία. Οι εργαζόμενοι πρέπει να έχουν πρόσβαση σε καθαρές, ασφαλείς τουαλέτες, διαφορετικά εκτίθεστε σε σημαντικά πρόστιμα, αλλά και σε πολύ χαμηλή ικανοποίηση προσωπικού. Προσωπικά έχω δει να «χαλάει» κλίμα σε εργοτάξιο μέσα σε λίγες μέρες, επειδή η τουαλέτα δεν καθαριζόταν στο συμφωνημένο πρόγραμμα.

Στις εκδηλώσεις, οι κινητές τουαλέτες επηρεάζουν άμεσα την εμπειρία του κόσμου. Σε wedding venues εκτός πόλης, σε συναυλίες, σε competition, σε αθλητικές διοργανώσεις, οι επισκέπτες κρίνουν διοργανωτές και χώρους από την καθαριότητα και την προσβασιμότητα των χημικών τουαλετών. Όσες φορές έχω μιλήσει με διοργανωτές για remarks εκδήλωσης, τα σχόλια για τις τουαλέτες εμφανίζονται σχεδόν πάντα μέσα στα πρώτα τρία θέματα.

Γι' αυτό η επιλογή παρόχου για ενοικίαση χημικών τουαλετών δεν είναι απλή θέμα τιμής. Είναι βασικό κομμάτι του σχεδιασμού.

Ενοικίαση ή αγορά χημικής τουαλέτας

Η πρώτη στρατηγική απόφαση είναι αν σας συμφέρει ενοικίαση ή αγορά. Η αγορά χημικής τουαλέτας φαίνεται συχνά οικονομική, ειδικά όταν μιλάμε για εργοτάξια ή εταιρείες με επαναλαμβανόμενες υπαίθριες δραστηριότητες. Στην πράξη όμως, ο υπολογισμός έχει περισσότερες παραμέτρους.

Η αγορά έχει νόημα όταν έχετε σταθερή, σχεδόν μόνιμη ανάγκη, σε δικό σας χώρο, και παράλληλα διαθέτετε ή μπορείτε να εξασφαλίσετε υπηρεσίες συντήρησης, εκκένωσης και καθαρισμού. Δεν είναι απλώς να έχετε τη χημική τουαλέτα τοποθετημένη. Χρειάζεται απορρόφηση λυμάτων, ασφαλής μεταφορά τους, προμήθεια χημικών, αναλώσιμα (χαρτί, σαπούνη ή αντισηπτικό), και κυρίως πρόγραμμα τακτικής υγιεινής.

Η ενοικίαση χημικών τουαλετών, από την άλλη, μεταφέρει όλο αυτό το βάρος στον πάροχο. Στη σωστά δομημένη ενοικίαση περιλαμβάνονται συνήθως μεταφορά, τοποθέτηση, εκκένωση, καθαρισμός, ανανέωση χημικών υγρών, αναλώσιμα και απομάκρυνση στο τέλος της σύμβασης. Για κάποιον που δεν έχει υποδομή διαχείρισης λυμάτων, αυτό από μόνο του είναι λόγος επιλογής.

Ένας πρακτικός τρόπος να το δείτε είναι ο ακόλουθος:

- Εξετάστε ενοικίαση, αν:
- χρειάζεστε λύση για συγκεκριμένη εκδήλωση ή περίοδο έως λίγων μηνών
- δεν έχετε δικό σας βυτιοφόρο ή συνεργάτη για άντληση λυμάτων
- οι ανάγκες σας αλλάζουν συχνά ως προς ποσότητα και τύπο τουαλέτας
- θέλετε σταθερό, προβλέψιμο κόστος ανά μήνα ή ανά εκδήλωση

Αντίθετα, αγορά χημικής τουαλέτας μπορεί να σας συμφέρει σε μακροχρόνιο εργοτάξιο ή σε επιχειρήσεις όπως οργανωμένες κατασκηνώσεις, γεωργικές εγκαταστάσεις ή τουριστικές υποδομές σε αγροτικές περιοχές, όπου είναι σίγουρο ότι θα χρησιμοποιούνται εντατικά για χρόνια και υπάρχει πρόσβαση σε υπηρεσίες συντήρησης.

Στην αγορά, αυτό που συχνά υποτιμάται είναι η φθορά. Οι φορητές τουαλέτες έχουν μηχανισμούς κλεισίματος, εξαερισμού, καθίσματα, δεξαμενές. Σε περιβάλλον εργοταξίου δοκιμάζονται σκληρά. Έχω δει τουαλέτα που αγοράστηκε για «10ετή χρήση» να χρειάζεται σοβαρή επισκευή μέσα στα πρώτα 3 χρόνια, επειδή λειτουργούσε χωρίς σκίαση, κάτω από έντονη ηλιακή ακτινοβολία και με πάνω από 50 χρήσεις την ημέρα.

Οπότε, πριν αποφασίσετε, υπολογίστε προσεκτικά: διάρκεια χρήσης, αριθμό χρηστών, συχνότητα καθαρισμού και κόστος συντήρησης. Συχνά, μια μακροχρόνια ενοικίαση με καλή τιμή και ξεκάθαρο πρόγραμμα provider είναι πιο ασφαλής επιλογή από μια βεβιασμένη αγορά.

Βασικοί τύποι κινητών τουαλετών που θα συναντήσετε

Ο όρος «χημική τουαλέτα» κρύβει αρκετή ποικιλία. Ανάλογα με το έργο ή την εκδήλωση, άλλες ανάγκες έχει ένα εργοτάξιο και άλλες ένας γάμος ή ένα VIP tournament. Στην πράξη, στην ελληνική αγορά συναντάμε κυρίως τις ακόλουθες κατηγορίες.

Απλές φορητές τουαλέτες γενικής χρήσης

Πρόκειται για το κλασικό πλαστικό «σπιτάκι» με δεξαμενή λυμάτων, κάθισμα και συνήθως δοχείο με αντισηπτικό αντί για νιπτήρα. Είναι η πιο συνηθισμένη επιλογή για εργοτάξια, μικρές υπαίθριες εκδηλώσεις, εργασίες σε απομονωμένες περιοχές, αγροτικές δραστηριότητες.

Πλεονεκτήματα: χαμηλό κόστος, γρήγορη τοποθέτηση, δεν χρειάζονται σύνδεση με δίκτυο ύδρευσης ή αποχέτευσης. Μειονεκτήματα: περιορισμένη άνεση, ευαισθησία στην παραμέληση καθαρισμού, ελάχιστος χώρος κίνησης στο εσωτερικό.

Χημικές τουαλέτες εργοταξίου και λύσεις υγιεινής εργοταξίου

Εδώ μιλάμε για τουαλέτες προσαρμοσμένες σε σκληρή χρήση. Πολλές φορές έχουν ενισχυμένη κατασκευή, αντιολισθητικά δάπεδα και βελτιωμένο εξαερισμό, γιατί οι φορητές τουαλέτες εργοταξίου δέχονται καθημερινά δεκάδες εργαζόμενους, συχνά με βαρύ ρουχισμό και εξοπλισμό.

Σε έργα με πολλά άτομα, ο σωστός πάροχος δεν φέρνει απλώς μερικές κινητές τουαλέτες και φεύγει. Μελετά θέσεις τοποθέτησης, συχνότητα provider, πιθανή ανάγκη για πρόσθετες υποδομές όπως ντους εργοταξίου ή σταθμούς πλυσίματος χεριών, ειδικά σε χώρους με επιβαρυμένες εργασίες ή κοντά σε χώρους εστίασης του προσωπικού.

VIP χημικές τουαλέτες

Οι VIP χημικές τουαλέτες έχουν σχεδιαστεί για εκδηλώσεις με αυξημένες απαιτήσεις εικόνας και άνεσης. Τις βλέπουμε **χημικές τουαλέτες εργοταξίου** συχνά σε γάμους σε κτήματα, εταιρικές εκδηλώσεις, μικρά και μεγαλύτερα non-public routine.

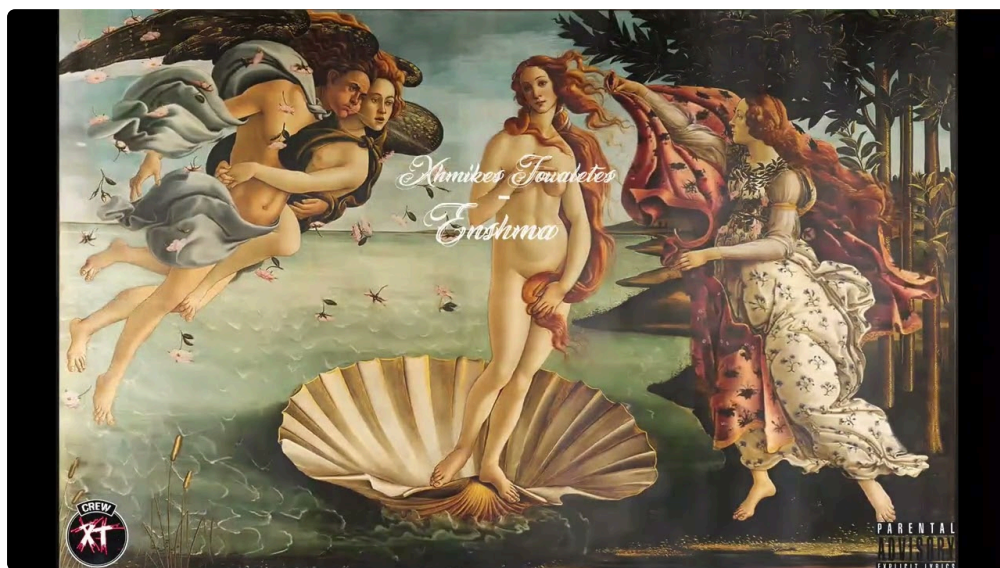
Συνήθως διαθέτουν καλύτερο εσωτερικό φινιρίσμα, πιο ευρύχωρο χώρο, καθρέφτες, νιπτήρα με τρεχούμενο νερό ή συστήματα πλύσης χωρίς σύνδεση με δίκτυο, καλύτερο φωτισμό. Σε κάποιες περιπτώσεις μεταφέρονται σε τρέιλερ με πολλαπλές καμπίνες, χωριστές για άνδρες και γυναίκες, με αισθητική πιο κοντά σε μόνιμο wc παρά σε χημική τουαλέτα.

Για κάποιον που οργανώνει γάμο ή VIP εταιρική εκδήλωση, οι VIP χημικές τουαλέτες μπορεί να κάνουν τη διαφορά. Αν οι καλεσμένοι είναι καλοντυμένοι και για ώρες σε εξωτερικό χώρο, ακόμη και μια λεπτομέρεια όπως ο καθρέφτης ή ο καλός εξαερισμός έχει αξία. Για χημικές τουαλέτες για γάμο, η εικόνα και η διακριτικότητα της εγκατάστασης συχνά μετρούν όσο και ο αριθμός των μονάδων.

Χημικές τουαλέτες ΑμεΑ

Πολύ σημαντική κατηγορία, στην οποία ευτυχώς δίνεται ολοένα και περισσότερη προσοχή. Οι χημικές τουαλέτες ΑμεΑ είναι πιο ευρύχωρες, επιτρέπουν την είσοδο αναπηρικού αμαξιδίου, έχουν χειρολαβές, ράμπα ή πολύ χαμηλό κατώφλι και πόρτα κατάλληλου πλάτους.

Σε οποιαδήποτε τουαλέτες εκδηλώσεων που απευθύνονται στο ευρύ κοινό, σε δημοτικούς χώρους, σε pageant ή σε υπαίθρια εκδήλωση με σημαντικό αριθμό επισκεπτών, η ύπαρξη τουλάχιστον μιας τέτοιας μονάδας δεν είναι <https://monkeybusinessthemusical.com/toyaletes-epaggelmatiki-chrisi-pliris-odigos-epilogis-ergotaxia/> πολυτέλεια. Είναι υποχρέωση απέναντι στους ανθρώπους που αλλιώς αποκλείονται στην πράξη από την εκδήλωση. Αν οργανώνετε κάτι τέτοιο, απαιτήστε από τον πάροχό σας να διευκρινίσει διαθέσιμες λύσεις για άτομα με κινητικές δυσκολίες.



Εξειδικευμένες λύσεις: τουαλέτες για festival, συναυλίες, υπαίθριες εκδηλώσεις

Σε μεγάλες συναυλίες και multispace parties, όπου περιμένουμε χιλιάδες άτομα, δεν αρκούν μερικές φορητές τουαλέτες «στη σειρά». Υπάρχουν λύσεις με συστοιχίες, διαφορετικές διατάξεις για άνδρες / γυναίκες, συνδυασμό κλασικών καμπινών με ουρητήρια, αλλά και πρόσθετες υποδομές όπως σταθμοί πλυσίματος χεριών και ντους.

Οι χημικές τουαλέτες για συναυλία και οι τουαλέτες για pageant απαιτούν κυρίως σωστό υπολογισμό ροής κόσμου και στρατηγική τοποθέτηση για να αποφεύγονται ουρές και σημεία συνωστισμού. Σε μεγάλα events,

συναντάται συχνά υβριδικό μοντέλο, με απλές εξωτερικές τουαλέτες για το γενικό κοινό και VIP χημικές τουαλέτες σε behind the curtain ή ειδικές ζώνες.

Πόσες τουαλέτες χρειάζεστε πραγματικά

Το πιο συχνό λάθος διοργανωτών και εργολάβων είναι ότι υποτιμούν τον αριθμό των μονάδων που χρειάζονται. Υπάρχουν διεθνείς εμπειρικές προτάσεις, οι οποίες βέβαια προσαρμόζονται ανάλογα με τη διάρκεια παρουσίας, την κατανάλωση αλκοόλ σε εκδηλώσεις και τα ωράρια χρήσης σε εργοτάξια.

Για εκδηλώσεις, ένα συνηθισμένο πλαίσιο είναι περίπου 1 φορητή τουαλέτα ανά 50 έως 80 άτομα για εκδήλωση διάρκειας 4 ωρών, με την προϋπόθεση ότι υπάρχει τακτικό service μέσα στην ημέρα και δεν μιλάμε για κατανάλωση μεγάλων ποσοτήτων αλκοόλ. Αν η εκδήλωση κρατά περισσότερες ώρες ή αν είναι pageant πολλαπλών ημερών, ο πάροχος θα προτείνει συνήθως περισσότερες μονάδες ή ενδιάμεσους καθαρισμούς.

Σε εργοτάξια, η αναλογία συχνά κινείται γύρω στη μία τουαλέτα ανά 10 έως 15 εργαζόμενους σε βάρδια, με τακτικό καθαρισμό 1 έως three φορές την εβδομάδα, ανάλογα με την ένταση χρήσης. Αν το έργο είναι σε απομακρυσμένη περιοχή και οι εργαζόμενοι περνούν όλη την ημέρα εκεί, η ανάγκη για καλά συντηρημένες χημικές τουαλέτες εργοταξίου γίνεται ακόμη πιο προφανής.

Κάτι που δεν φαίνεται αμέσως στα νούμερα είναι η σημασία της διασποράς. Σε γραμμικά εργοτάξια, όπως οδοποιία ή δίκτυα, είναι προτιμότερο να έχετε περισσότερα σημεία με λιγότερες τουαλέτες, παρά όλες συγκεντρωμένες στο ένα άκρο. Η πρόσβαση επηρεάζει τη χρήση. Αν η τουαλέτα είναι «στον άλλο λόφο», πολλοί θα αποφύγουν να τη χρησιμοποιήσουν, με ό,τι αυτό συνεπάγεται.

Τι περιλαμβάνει η ενοικίαση: τα σημεία που πρέπει να ξεκαθαρίσετε

Η φράση «η τιμή είναι με τον μήνα» από μόνη της δεν σας λέει σχεδόν τίποτα. Έχω δει συμβόλαια όπου η φθηνότερη τιμή τελικά αποδείχθηκε ακριβή, γιατί ο πελάτης πλήρωνε επιπλέον για κάθε έκτακτο καθαρισμό ή για κάθε μετακίνηση, ενώ ο χώρος είχε ιδιαιτερότητες. Πριν υπογράψετε, χρειάζεται συγκεκριμένη εικόνα.

Χρήσιμο είναι να κρατήσετε ένα μικρό list με τα βασικά:

- Πριν υπογράψετε, βεβαιωθείτε ότι ξέρετε:
- ακριβώς πόσοι καθαρισμοί και εκκενώσεις περιλαμβάνονται στην τιμή και με ποια συχνότητα
- αν η μεταφορά, η αρχική τοποθέτηση και η τελική απομάκρυνση είναι μέσα στο κόστος
- ποιος ευθύνεται για ζημιές από χρήση και τι θεωρείται «φυσιολογική φθορά»
- αν τα αναλώσιμα (χαρτί, σαπούνι, αντισηπτικό) είναι στην τιμή ή χρεώνονται επιπλέον
- τι συμβαίνει σε περιπτώσεις αλλαγής αναγκών, π.χ. αν χρειαστείτε επιπλέον μονάδες σε λίγες ώρες

Όσο πιο λεπτομερής είναι η προσφορά, τόσο λιγότερες εκπλήξεις θα έχετε. Ζητήστε να καταγραφούν γραπτά λεπτομέρειες όπως πρόσβαση του βυτιοφόρου στο σημείο εγκατάστασης, τυχόν περιορισμοί ωραρίου (π.χ. σε κέντρα πόλης ή κατοικημένες περιοχές), ακόμη και ο τρόπος επικοινωνίας σε επείγουσα ανάγκη service.

Τοποθέτηση και πρακτικά ζητήματα στο πεδίο

Το να βάλετε «κάπου εκεί πίσω» τις εξωτερικές τουαλέτες είναι συνταγή για τλαιπωρία. Η θέση παίζει ρόλο, τόσο σε εκδηλώσεις όσο και σε κατασκευές. Ιδανικά, η απόσταση από τους χρήστες πρέπει να είναι λογική, αλλά ταυτόχρονα οι τουαλέτες να μη βρίσκονται στο κέντρο της οπτικής εμπειρίας.

Σε εργοτάξια, επιδιώκουμε σημεία με σχετικά επίπεδο έδαφος, καλή πρόσβαση για τα μηχανήματα carrier, αλλά και κάποια στοιχειώδη προστασία από τον ήλιο. Η συνεχής έκθεση σε υψηλές θερμοκρασίες επιβαρύνει σημαντικά τη μυρωδιά, ακόμη και με καλής ποιότητας χημικά. Ένας απλός σκιάστης ή τοποθέτηση σε σημείο που «πιάνει» σκιά για μερικές ώρες τη μέρα κάνει διαφορά.

Σε γάμους και υψηλής αισθητικής εκδηλώσεις, συχνά χρησιμοποιούμε συνδυασμό: οι τουαλέτες τοποθετούνται σχετικά κοντά στον κύριο χώρο, αλλά καλύπτονται με διακόσμηση, φυτά, ή ειδικές κατασκευές, ώστε να δένουν με το περιβάλλον. Για χημικές τουαλέτες για γάμο, είναι σημαντικό να συζητήσετε από πριν με τον χώρο και τον πάροχο πιθανές θέσεις, ώστε να αποφύγετε την τελευταία στιγμή λύσεις που χαλούν την εικόνα.

Σε μεγάλες συναυλίες και gala's, το ζήτημα γίνεται πιο τεχνικό. Χρειάζεται σχεδιασμός κυκλοφορίας κοινού, είσοδοι - έξοδοι, σημεία στάσης. Οι τουαλέτες για competition ιδανικά στήνονται σε συστάδες, σε θέσεις που δεν κόβουν τη ροή αλλά βρίσκονται σε λογική απόσταση από τα κύρια σημεία ενδιαφέροντος. Στα παρασκήνια, για τα μέλη συγκροτημάτων και προσωπικό, οι διοργανωτές επενδύουν συχνά σε VIP χημικές τουαλέτες ή σε trailer gadgets με ξεχωριστές καμπίνες και καλύτερη αισθητική.

Υγιεινή, οσμές και εμπειρία χρήσης

Η ουσία της χημικής τουαλέτας είναι η διαχείριση λυμάτων χωρίς σύνδεση σε δίκτυο. Αυτό σημαίνει ότι η ποιότητα χημικών, ο όγκος δεξαμενής και η συχνότητα εκκένωσης επηρεάζουν δραστικά την εμπειρία των χρηστών.

Στην πράξη, δύο πανομοιότυπες φορητές τουαλέτες μπορεί να δώσουν εντελώς διαφορετική εικόνα, αν η μία καθαρίζεται σχολαστικά και η άλλη οριακά. Η μυρωδιά είναι συχνά αποτέλεσμα συνδυασμού υποθερμοκρασιών, μεγάλης αναμονής μεταξύ των offerings, κακής εξαέρωσης και κακής χρήσης από το κοινό. Ένας σοβαρός πάροχος θα προτείνει πρόγραμμα συντήρησης με βάση πραγματική εμπειρία και όχι απλώς τη χαμηλότερη συχνότητα για να φαίνεται δελεαστική η προσφορά.

Σε εργοτάξια, έχω δει εξαιρετικά αποτελέσματα όταν υπάρχει απλή, αλλά ξεκάθαρη ενημέρωση προς τους εργαζόμενους για τη σωστή χρήση. Μερικά λεπτά briefing στην αρχή του έργου γλιτώνουν πολλές δυσάρεστες καταστάσεις. Το ίδιο ισχύει και για εκδηλώσεις: αν υπάρχουν αρκετοί σταθμοί με αντισηπτικό και σαπούνι, αν η πρόσβαση είναι άνετη και αν οι τουαλέτες δεν γεμίζουν υπερβολικά μεταξύ των καθαρισμών, η συνολική εμπειρία βελτιώνεται θεαματικά.

Δεν είναι τυχαίο ότι σε πολλά μεγάλα movements στο εξωτερικό, ο υπεύθυνος υγιεινής είναι συγκεκριμένο άτομο. Στην Ελλάδα, αυτό συχνά το φορτώνουμε στον πρώτο διαθέσιμο, χωρίς σαφείς οδηγίες. Αν είστε διοργανωτής, ορίστε εξαρχής ποιος θα επικοινωνεί με τον πάροχο, ποιος θα ελέγχει περιοδικά την κατάσταση και πώς θα ενεργείτε σε περίπτωση βλάβης ή ειδικής ανάγκης.

Νομιμότητα, άδειες και ευθύνες

Οι προσωρινές τουαλέτες λειτουργούν μέσα σε ένα πλαίσιο κανόνων, που αφορά τόσο την υγεία όσο και το περιβάλλον. Δεν χρειάζεται να γίνετε ειδικός, αλλά είναι σημαντικό να ξέρετε το εξής: ο πάροχος πρέπει να διαθέτει άδεια για τη συλλογή και μεταφορά λυμάτων και να συνεργάζεται με εγκεκριμένες εγκαταστάσεις διάθεσης.

Αν κάποιος σας προσφέρει λύση σε τιμή ύποπτα χαμηλή, χωρίς σαφείς αναφορές σε αυτά τα σημεία, αξίζει να ανησυχήσετε. Οι ευθύνες, σε περίπτωση παράνομης διάθεσης λυμάτων, μπορεί να αγγίξουν και τον πελάτη,

ειδικά αν αποδειχθεί ότι γνώριζε ή όφειλε να γνωρίζει. Ρωτήστε ανοιχτά πού πηγαίνουν τα λύματα, ζητήστε παραστατικά και μην διστάσετε να απορρίψετε συνεργασίες που σας αφήνουν με ερωτήματα.

Σε δημοτικές εκδηλώσεις, μεγάλες διοργανώσεις ή εργοτάξια με αυστηρό κανονισμό, συνήθως ζητούνται επιπλέον στοιχεία από τον πάροχο (άδειες, πιστοποιήσεις, ασφάλειες). Αν θέλετε να προχωρήσετε σε μεγάλο μεγέθους υπαίθρια εκδήλωση, συζητήστε από νωρίς με τον δήμο ή τον αρμόδιο φορέα για τυχόν ειδικές απαιτήσεις, όπως αριθμό τουαλετών για άτομα με αναπηρία, μέγιστες αποστάσεις από σημεία συγκέντρωσης κ.ά.

Παραδείγματα από το πεδίο: γάμος, festival, εργοτάξιο

Για να γίνουν πιο πρακτικά τα παραπάνω, αξίζει να δούμε τρία τυπικά σενάρια.

Σε έναν γάμο σε κτήμα εκτός πόλης, με 250 καλεσμένους, ο χώρος διέθετε μία μόνιμη τουαλέτα. Ο διοργανωτής αρχικά θεώρησε ότι «θα βολευτούν». Μετά από συζήτηση και μερικές ερωτήσεις για το πρόγραμμα, φάνηκε ότι οι καλεσμένοι θα έφταναν σταδιακά, αλλά θα έμεναν μέχρι αργά, με πλήρες bar. Τελικά τοποθετήθηκαν δύο VIP χημικές τουαλέτες και μία χημική τουαλέτα ΑμεΑ δίπλα σε διάδρομο με πρόσβαση για αμαξίδια. Τη βραδιά του γάμου, οι καλεσμένοι είχαν εναλλακτικές, οι ουρές ήταν ελάχιστες, και, το σημαντικότερο, η οικογένεια του ζευγαριού δεν χρειάστηκε να ασχοληθεί καθόλου με το θέμα. Ο χώρος ήταν καθαρός μέχρι το τέλος.

Σε μεγάλο μουσικό pageant με πάνω από five.000 άτομα την ημέρα, η διοργάνωση επέλεξε συνδυασμό λύσεων: συστοιχίες απλών φορητών τουαλετών για το γενικό κοινό, χωριστές περιοχές με VIP χημικές τουαλέτες για κατόχους συγκεκριμένων εισιτηρίων, και ειδικές μονάδες ΑμεΑ σε κεντρικά σημεία. Το κρίσιμο σημείο αποδείχθηκαν τα διαλείμματα ανάμεσα στα acts, οπότε γινόταν «έκρηξη» χρήσης. Ο πάροχος είχε προβλέψει ενισχυμένη παρουσία συνεργείου εκείνες τις ώρες, ώστε να γίνεται γρήγορος ανεφοδιασμός και έλεγχος. Το αποτέλεσμα ήταν ουρές διαχειρίσιμες και θετικά σχόλια στο remarks.

Σε εργοτάξιο μεγάλης οδοποιίας, με μέτωπο εργασιών που μετακινούνταν εβδομαδιαία, αρχικά τοποθετήθηκαν λίγες χημικές τουαλέτες σε κεντρικό σημείο. Στην πράξη, αρκετοί εργαζόμενοι περπατούσαν πάνω από 10 λεπτά για να τις χρησιμοποιήσουν, κάτι που στην καθημερινότητα κατέληξε να μειώνει τη χρήση τους. Μετά από δύο εβδομάδες, ο εργοταξιάρχης και ο πάροχος επανασχεδίασαν τη λύση σε «κινητά» clusters φορητών τουαλετών ανά τμήμα έργου, με συχνές μετακινήσεις όσο προχωρούσε η κατασκευή. Η ικανοποίηση του προσωπικού βελτιώθηκε εμφανώς και η συμμόρφωση με τους κανόνες υγιεινής έγινε πραγματικότητα και όχι απλώς θεωρία.

Συμβουλές για να πάρετε αξία από τα χρήματά σας

Η ενοικίαση χημικών τουαλετών και γενικότερα των εξωτερικών τουαλετών δεν είναι απλή αγοραπωλησία. Είναι υπηρεσία. Η εμπειρία δείχνει ότι οι καλύτερες συνεργασίες χτίζονται όταν και οι δύο πλευρές μιλούν ξεκάθαρα και κοιτούν τις ιδιαιτερότητες του κάθε έργου.

Δώστε στον πάροχο όσο το δυνατόν περισσότερες πληροφορίες: αριθμό ατόμων, ωράρια, ύπαρξη φαγητού και αλκοόλ, ιδιαιτερότητες χώρου, πιθανότητα κακοκαιρίας. Όσο καλύτερα καταλάβει την πραγματική χρήση των προσωρινών τουαλετών, τόσο πιο εύστοχη πρόταση θα κάνει σε τύπους μονάδων, συχνότητα συντήρησης και κόστος.

Από την άλλη, να είστε έτοιμοι να επενδύσετε λίγο παραπάνω αν αυτό σημαίνει καλύτερη εμπειρία και λιγότερους πονοκεφάλους. Στις τουαλέτες για κατασκευές, αυτό μεταφράζεται σε πιο συχνούς καθαρισμούς.

Στις τουαλέτες εκδηλώσεων, σε λίγο περισσότερες μονάδες και σε μια ή δύο VIP λύσεις για να καλύψετε τις υψηλότερες προσδοκίες μέρους του κοινού.

Όσο κι αν η χημική τουαλέτα μοιάζει δευτερεύον ζήτημα, γίνεται γρήγορα πρώτο θέμα όταν κάτι πάει στραβά. Αν τη δείτε ως κρίσιμο κομμάτι του σχεδιασμού, είτε σε έργο είτε σε εκδήλωση, θα έχετε κάνει ήδη το μισό βήμα προς μια ομαλή, επαγγελματική διοργάνωση. Οι σωστές κινητές τουαλέτες, στις σωστές θέσεις, με σωστή συντήρηση, είναι από τα λίγα πράγματα που αν λειτουργήσουν σωστά, κανείς δεν τα προσέχει, αλλά αν λείπουν, όλοι τα θυμούνται.